

**Sprawiedliwość. Sprawiedliwy  
podział dóbr**

# *Sprawiedliwość i jej polityczne znaczenie*

- „Działalność polityczna niczym innym nie jest dla nas zaprawdę, jak wprowadzaniem w życie zasad sprawiedliwości.”

Platon, *Prawa*, Warszawa 1960, s.223-24

# ***Sprawiedliwość; dwa podstawowe znaczenia***

- 1. Sprawiedliwość jako praworządność - jako zgodność z prawem (*ius*). „To niesprawiedliwe” powie ktoś, gdy zauważy, że łamane są reguły danej gry**
- 2. Sprawiedliwość jako uczciwy podział – jako formuła podziału dóbr i obciążeń. „To niesprawiedliwe”, powie dziecko, które dostanie mniej cukierków od innego**

# *Sprawiedliwość jako „uczciwy podział”*

## ☐ **sprawiedliwość dystrybutywna:**

**a) obciążenia**

**b) podział dóbr**

- **formuły egalitarne**

- **formuły merytarne**

- **formuły niesklasyfikowane**

## ☐ **sprawiedliwość komutatywna (wymienna)**

## a) *Obciążania*

### I. OD KAŻDEGO WEDŁUG JEGO SIŁ

– domagaj się od jednostki tego, co może (ma siłę) uczynić

**Praktyka polityczna** – np. uzasadnienie dla progresywnego podatku dochodowego (równe odczucie obciążenia podatkowego w proporcji do uzyskiwanych dochodów)

## **II. OD KAŻDEGO WEDŁUG JEGO ZDOLNOŚCI**

- modyfikacja formuły „od każdego według jego sił” – domagaj się od jednostki tego, co może uczynić dzięki swym naturalnym predyspozycjom

## **III. OD KAŻDEGO WEDŁUG JEGO POWOŁANIA**

- ludzie wypełniają różne role społeczne, które cieszą się różnym uznaniem

## **b) Podział dóbr – formuły egalitarne**

### **I. WSZYSTKIM TYLE SAMO (TO SAMO)**

#### **Problemy praktyczne:**

- ❖ **zniechęca do wyteźzonej pracy. Formuła będąca zagrożeniem dla ambicji i kreatywności**
- ❖ **powoduje zawiść kierowaną przeciwko tym, którzy pomimo zakładanego egalitaryzmu posiadania dóbr, wybijają się jednak ponad przeciętność**
- ❖ **prowadzi do marnotrawstwa dóbr, gdyż nie wszyscy są w stanie równie efektywnie wykorzystać dystrybuowane dobra**

## II. KAŻDEMU WEDŁUG POTRZEB

– założenie racjonalności podziału z uwzględnieniem realnych potrzeb społecznych

### Problemy praktyczne:

- Jak obiektywnie zidentyfikować potrzeby, jakie człowiek posiada?
- Jak odróżnić potrzeby fałszywe od realnych? Które potrzeby są wykreowane a które nie?
- Jak ustanowić hierarchię potrzeb?



## **c) Podział dóbr - formuły merytarne**

### **I. KAŻDEMU WEDŁUG JEGO WYSIŁKU**

- formuła premiująca wysiłek jednostki wnoszącej swój udział w dobrobyt społeczny. Zaletą formuły jest jej wpływ wychowawczy – niech każdy stara się wykonywać swą pracę najlepiej jak potrafi

#### Problemy praktyczne:

- ❖ Gdy liczy się wysiłek, co z wynikiem?
- ❖ Jak zważyć wysiłek intelektualny i fizyczny?
- ❖ Jak zmierzyć stopień zmęczenia?
- ❖ Jak odróżnić wrodzone zdolności od pracowitości?

## **II. KAŻDEMY WEDŁUG EFEKTÓW JEGO PRACY**

– dobra trafiają do tych, którzy osiągnęli spodziewane wyniki działania

### Problemy praktyczne:

- ❖ Ignoruje naturalne (upośledzenia), które mają wpływ na efektywność ludzi
- ❖ Ignoruje czynniki zewnętrzne ograniczające efektywność
- ❖ Jak przełożyć efekt pracy na cenę rynkową w nauce i sztuce. Kwestia „opóźnienia” sukcesu?

# III. KAŻDEMU WEDŁUG JEGO ZASŁUG

## Problemy praktyczne:

- ❖ Jak ocenić zasługi na rzecz dobra publicznego?

## **d) *Podział dóbr – formuły niesklasyfikowane***

### **I. KAŻDEMU WEGŁUG URODZENIA**

- „szlachetność” urodzenia
- formuła „,,akcji afirmatywnej”

### **II. KAŻDEMU WEDŁUG TEGO, CO MU SIĘ PRAWNIE NALEŻY**

- zgodnie z określoną prawem procedurą podziału; formuła wybitnie blankietowa

# ***Sprawiedliwość komutatywna (wymienna)***

„Wartością człowieka, podobnie jak wszystkich innych rzeczy, jest jego cena, to znaczy: wart jest on tyle, ile by dano za korzystanie z jego siły. Nie jest więc to wartość bezwzględna, lecz jest rzeczą zależną od potrzeb i sądu innych ludzi.”

T. Hobbes, *Lewiatan*

## Problemy praktyczne:

- ❖ Ile jest warta ludzka praca?
- ❖ Kwestia równowagi popytu i podaży. Wolny rynek funkcjonuje „sprawiedliwie” jedynie przy założeniu o pełnej informacji o rynku

***Sprawiedliwość państwa  
dobrobytu***

# ***Państwo dobrobytu (welfare state)*** ***– dominujący wybór społeczeństw*** ***cywilizacji zachodniej***

- Każdy obywatel powinien mieć równe prawa w korzystaniu ze świadczeń społecznych (usług socjalnych) państwa
- Każdemu, kto znalazł się w trudnej sytuacji, należy zapewnić ochroną socjalną
- Każdemu należy zagwarantować płacę minimalną

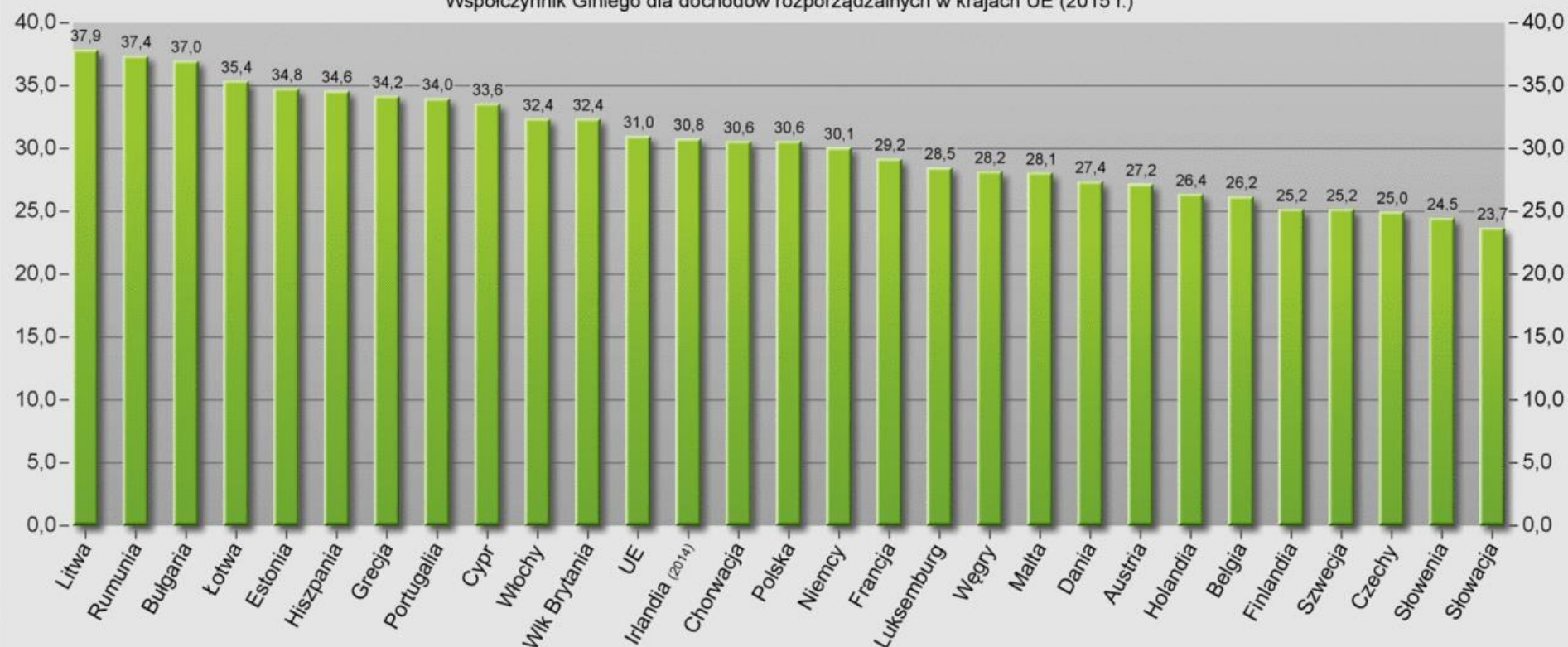
# *Podstawowe cele welferyzmu*

1. Zrównoważenie dochodów i bogactwa  
– przeciwdziałanie rozwarstwieniu społecznemu
2. Równość szans (awansu społecznego)
3. Likwidacja biedy



# Rozwarstwienie ekonomiczne w państwach członkowskich UE

Współczynnik Giniego dla dochodów rozporządzalnych w krajach UE (2015 r.)



Zródło: Eurostat, "Gini coefficient of equivalised disposable income (source: SILC)", <http://ec.europa.eu/eurostat/gm/table.do?tab=table&init=1&language=en&pcode=essi1905.plugin=1>

# **„Sprawiedliwość jako bezstronność” Johna Rawlsa**

**sprawiedliwość – fundamentalne pragnienie człowieka i weryfikator legitymacji wszelkich konstrukcji społecznych: „jak prawda w systemach wiedzy, tak sprawiedliwość jest pierwszą cnotą społecznych instytucji” (J. Rawls)**

### 3. Założenia wstępne

a) ogólny dobrobyt człowieka jest warunkowany dostępem do ‘dóbr pierwotnych’, dóbr, „*których każdy racjonalny człowiek z założenia chce (...) niezależnie od planów życiowych konkretnej jednostki*” (J. Rawls)

- **‘pierwotne dobra naturalne’**: zdrowie, inteligencja, wigor, wyobraźnia i inne cechy naturalne. Dobra, w których kształtowaniu społeczeństwo może brać udział, ale które nie są od niego bezpośrednio uzależnione.
- **‘pierwotne dobra społeczne’**: dochód i bogactwo, władza i możliwości, prawa i wolności oraz poczucie własnej godności dobra znajdujące się w dyspozycji społeczeństwa

- b) arbitralność losu nie powinna uniemożliwiać jednostce realizacji jej celów życiowych**
- c) indywidualny dobrobyt generowany jest poprzez wspólny wysiłek (kooperacja). Podział korzyści powinien być atrakcyjny dla wszystkich, bez względu na ich dostęp do dóbr pierwotnych**

# *Koncepcja ogólna*

**Wszelkie pierwotne dobra społeczne – wolność i szanse, dochód i bogactwo, a także to, co stanowi poczucie własnej wartości – mają być rozdzielane równo, chyba że nierówna dystrybucja któregośkolwiek z tych dóbr bądź wszystkich jest z korzyścią dla najmniej uprzywilejowanych**

# ***Dwie zasady sprawiedliwości***

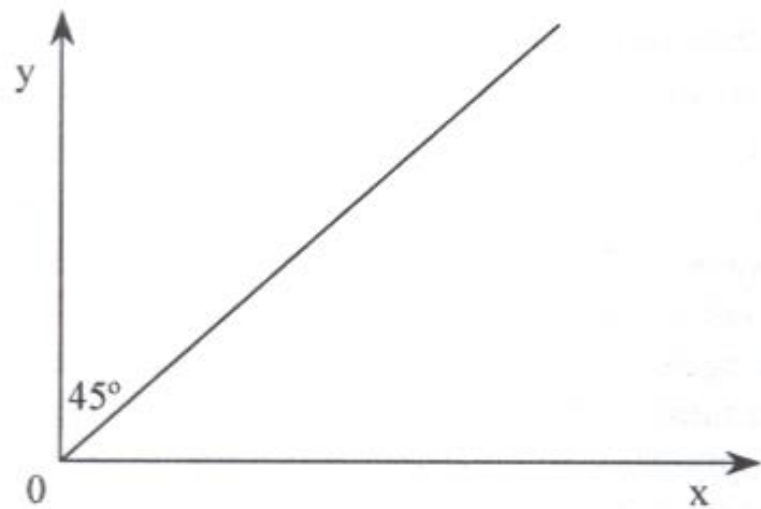
## ***pierwsza zasada***

Każda osoba winna mieć równe prawo do jak najszerszego całościowego systemu równych podstawowych wolności, dającego się pogodzić z podobnym systemem dla wszystkich.

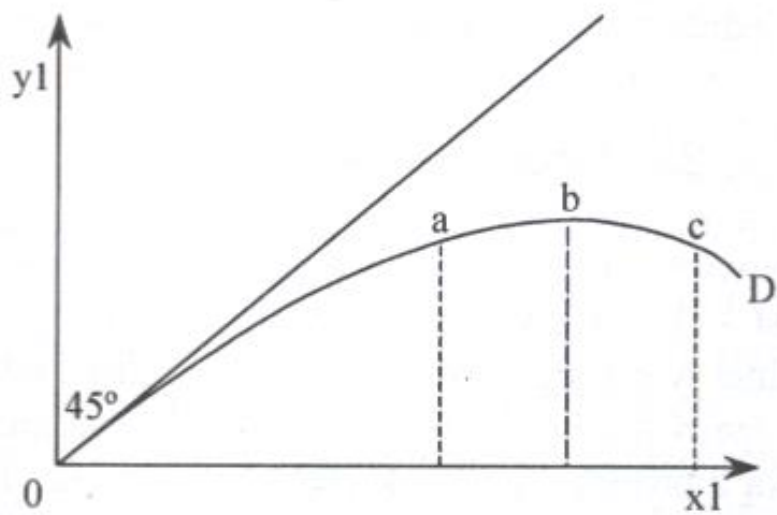
## ***druąa zasada***

Nierówności społeczne i ekonomiczne mają być tak ułożone,

- a) aby były z największą korzyścią dla najbardziej upośledzonych („zasada dyferencji”)
- b) aby były związane z dostępnością urzędów i stanowisk dla wszystkich, w warunkach autentycznej równości szans



rys. 1



rys. 2

# *Sprawiedliwość jako bezstronność. Kontraktualizm i teoria gier*

- ❑ Kontraktualizm teorii Rawlsa
- ❑ Sytuacja pierwotna – „original position”
- ❑ Zasłona niewiedzy – „veil of ignorance”
- ❑ Strategia maks-minimum



# *Strategia maks-minimum*

rozpatrując określone koncepcje sprawiedliwości pod względem możliwie najgorszej sytuacji hipotetycznej, jakie one dopuszczają, należy wybrać tę, której najgorsza sytuacja jest najlepszą z szeregu rozważanych koncepcji

# *Tabela preferencji strategii maks-minimum*

Ogólna liczba jednostek dobrobytu jest stała			
1.	10	2	1
2.	6	5	2
3.	5	4	4

Ogólna liczba jednostek dobrobytu jest zmienna			
1.	10	8	1
2.	7	6	2
3.	5	4	4

# ***Teoria Rawlsa i praktyka polityczna państwa dobrobytu***

- ❑ **polityka redystrybucji dobrobytu**
- ❑ **aktywizacja społeczna grup „społecznie upośledzonych”**
- ❑ **„zasada dyferencji” i „jazda na gapę”**
- ❑ **R. Dworkin: „sprawiedliwa dystrybucja powinna być nieczuła na indywidualne wyposażenie, a wrażliwa na ambicję”**

# *Podsumowanie*

*„Nie sprawiedliwość czyni sprawiedliwych,  
to sprawiedliwi czynią sprawiedliwość.”*

Arystoteles