



MARTA YAHADKINA

PERŁY

Perły to wytwory małży, rzadziej ślimaków. Powstają w wyniku przedostania się do wnętrza ich organizmów drobnych zanieczyszczeń, które z czasem są „oblepiane” substancjami wydzielanymi przez nabłonek mięczaków. Może to trwać wiele lat.



Historia



Perły naturalne.

Do wyrobu biżuterii i innych przedmiotów ozdobnych, a także przyozdabiania szat, perły zaczęto stosować ok.3000 lat przed Chrystusem. Swoją największą świetność przeżywały w starożytności.

Uważane były za dar bogów zsyłany władcom. Ozdabiano nimi lektyki, szaty, buty a nawet sznurowadła, przyozdabiano makaty i łoża, ponieważ według ówczesnych pobudzały one wyobraźnię a „grę miłosną czyniły przyjemniejszą”. Wraz z upadkiem cesarstwa zainteresowanie perłami malało.

W chrześcijańskim średniowieczu uważane były za symbol miłości Bożej, toteż ich główne zastosowanie ograniczało się do przedmiotów liturgicznych. W czasie krucjat rycerze na polach bitew wierzyli w magię zawartą w błyszczącym klejnocie chroniącym ich przed ranami. Szerokie zastosowanie pereł przywraca, na jakiś czas, odkrycie Ameryki, obok złota stanowiły najcenniejszy łup. Wiele europejskich krajów zabroniło noszenia pereł innym niższym stanom.

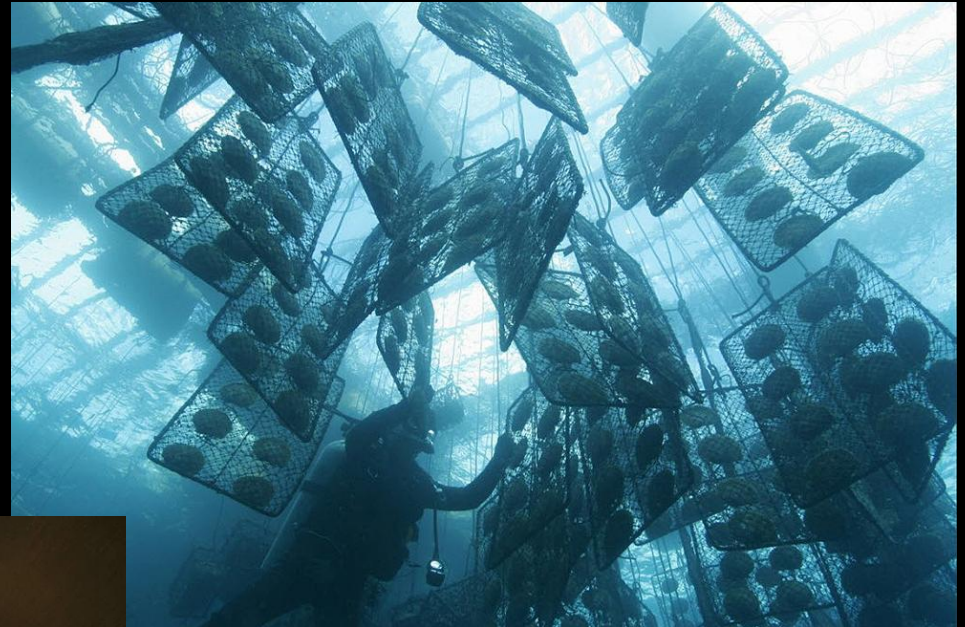
Następne ożywienie w handlu perłami przypada na wielką rewolucję francuską. Posiadanie klejnotów staje się symbolem prestiżu i społecznego awansu. Perłami zdobione są przedmioty użytkowe, np. wazony, lustra, stroje, a ponad wszystko wystawne suknie ślubne, niekiedy tak ciężkie od naszytych pereł, że trudno je było nosić. We Francji miejscem obnoszenia klejnotów stają się słynne ogrody w pobliżu Luwru. Perły odnajdziemy w dużej ilości w garderobach najważniejszych dam owych czasów: Marii Antoniny, carycy Katarzyny Wielkiej, królowej Wiktorii. W prezentowaniu arystokratycznych rodów i nowej burżuazji; rywalizacja odwraca uwagę od istoty pereł-piękna, jakie nierozłącznie wiąże się z klejnotami.

Perły hodowlane

- Początkowo poławiacze perł wyławiali perłopławy (*Pinctada margaritifera*) z morskiej ławicy, wynosili do łodzi, otwierali, sprawdzali czy dany osobnik zawiera perłę, czy nie. Otwarte muszle wyrzucano do morza lub zabierano do portu dla produkcji macicy perłowej. Obecnie można zaglądać 'do brzucha' perłopława małymi aparatami rentgenowskimi. Kiedy zainteresowanie macicą perłową zmalało, perły stały się celem połowów. Przy tym połowy były tak intensywne, że w niektórych regionach perłopław wyginął. Ale już w 1920 Japończyk Mikimoto opracował sposób na zmuszanie perłopławów do produkcji klejnotów. Z żywego mięczaka pobiera się kawałek naskórka, obszywa się nim 'perłowy zarodek' - najlepiej kawałek muszli małża z Mississippi, i z powrotem wszczepia się w nogę małża.


- Po kilku latach 'zarodek' obrasta warstwami masy perłowej i tak otrzymane perły mają wartość handlową po dwóch latach, a na perły dorodne trzeba czekać pięć lat i więcej. W oparciu o tę metodę rozwinęła się hodowla tzw. 'sztucznych pereł' na skalę przemysłową. Sztuczne perły mają mniejszą wartość handlową, choć najczęściej są nieodróżnialne od pereł naturalnych. (Rzekomo można to zrobić metodami spektroskopowymi, bo perły sztuczne absorbują mniej światła w zakresie ultrafioletu.) W latach osiemdziesiątych zaczęto prowadzić hodowlę perłopława czarnowargiego w rejonie Archipelagu Cooka, przy tym miejsce to wybrano z tego względu, że niektóre atole szczególnie bogate były w perłopławy z czarnymi perłami. Przodował w tym względzie atol Manihiki, którego mieszkańcy od lat zajmowali się połowem pereł i macicy perłowej. Niektóre atole Tuamoto oraz Tongareva i Suwarrow także dostarczają czarnych pereł. W latach osiemdziesiątych Manihiki stało się 'zagłębiem perłowym'. Powstały farmy perłowe, gdzie na rozpostartych pod wodą linach żyją perłopławy podwieszane na sznurkach. Co jakiś czas obsługa dogląda je, sprawdza, czy im się dobrze powodzi, czy nie są zaatakowane przez pasożyty, oczyszcza z nadmiaru glonów, i z powrotem opuszcza w morze. Po kilka latach następuje zbiór pereł i zaprowadza się nową kolonię stroju każdej nowoczesnej kobiety.

Na zdjęciach przedstawiona hodownia bardzo rzadkiego rodzaju pereł o złotym kolorze




Legendy i zwyczaje





Klejnoty te od wieków otaczane są aurą tajemnicy i wyjątkowości. Niezwykłość narodzin w muszli małży, trudność wydobycia z morskich głębin, rzadkość występowania spowodowały przypisywanie im przez starożytnych boskiego pochodzenia, a co za tym idzie właściwości magicznych i obrzędowych. Sproszkowane perły były stosowane jako remedium, lekarstwo na przeróżne dolegliwości. Wiązano je z miłością, trwałym związkiem serc, przypisywano właściwości leczenia oziębłości seksualnej i sprzyjanie macierzyństwu. Piękno pereł powodowało powstawanie wielu legend związanych z ich pochodzeniem. Wskazywano na nie jako podarunek bogów, opisywano historie o perłopławach zapłodnionych przez tęczę dotykającą wód oceanu lub łzach aniołów pozostawionych w morskiej toni.

Perły bywały w swej długiej i bogatej historii środkiem płatniczym oraz wspaniałym darem godnym władców. Do wyrobu biżuterii stosowano je już ponad 4000 lat temu. Najstarszy zachowany naszyjnik z pereł znajduje się w Muzeum Egipskim i ma ok. 4500 lat.



Perły odgrywały dużą rolę w tradycji wielu kultur: egipskiej, starożytnych Indii, chińskiej, kulturach śródziemnomorskich. Wspominają o perłach zarówno twórcy Biblii, jak i Homer, uwielbiała je Kleopatra, właścicielka pary najśłynniejszych pereł w historii antycznej. Ozdabiali się nimi z niebywałym przepychem rzymscy dostojnicy i ich wybranki czasów Nerona i Pompejusza. Na handlu biżuterią z pereł opierają się podwaliny fortuny domu Cartierów, najśłynniejszej dynastii jubilerskiej.

Do dzisiejszych czasów w większości krajów romańskich zachowała się tradycja zaopatrywania panny młodej przez jej matkę na nową drogę życia sznurem pereł. Klejnoty te stanowią nieodzowną część wiana. Skąd się wzięły polskie przesady o perłach przynoszących łzy, nie wiadomo. Być może czasami łzy wyjątkowych kobiet potrafią zamieniać się w perły, nigdy jednak odwrotnie, perły są niezmiennie piękne i z pewnością trwalsze od ulotnych kobiecych nastrojów. Imię Margarita oznacza perłę symbolizującą jednocześnie czystość, niewinność, pokorę i słodycz. Nazwa klejnotu przywodzi określenie perfekcji, synonim najwyższej doskonałości. Od nieregularnego kształtu perły, barocco wzięła swą nazwę epoka niezwykłego przepychu kultury i sztuki europejskiej w XVII wieku.



Perły



Rodzaje pereł: według pochodzenia

- **Perły naturalne** formowane są przez mięczaki perłorodne, a w ich powstaniu człowiek nie ma żadnego udziału. Ich ilość na światowym rynku ciągle maleje.
- **Perły hodowlane** – perły powstałe w wyniku ingerencji z zewnątrz, polegającej na wprowadzeniu zarodka perły (lub innego obcego ciała) do płaszcza muszli perłopława. Takie perły nie są imitacją, lecz produktem naturalnym, chociaż powstałym przy współudziale człowieka.

Perły naturalne możemy podzielić na:

- **Słonowodne** _ występujące m.in. w Zatoce Perskiej, Oceanie Indyjskim, Ameryce Środkowej, Polinezji, Australii, Filipinach i Indonezji.
- **Słodkowodne** _ pochodzące głównie z Chin, Japonii, Tajlandii, Stanów Zjednoczonych, Kanady i z niektórych części Europy.

Najbardziej cenione są perły słonowodne, w tym szczególnie te występujące u wybrzeży Bahrajnu.

Z kolei perły hodowlane dzielimy na:

– **Perły Tahiti** – są to ciemne perły, których średnica wynosi od 8 nawet do 21 mm.

– **Perły South Sea** – mają średnicę od 9 do 16 mm. Ze względu na swoje wymiary nazywane są „królową” pereł hodowanych. No ogół mają jasną barwę (białą z zabarwieniem od srebrnego przez złoty do blad różowego). Hodowla tych pereł trwa na ogół dłużej niż hodowla pozostałych. Najważniejszym rejonem produkcji są wybrzeża Birmy.

– **Perły Akoya** – nazwa pochodzi od nazwy małży. Ich średnica kształtuje się pomiędzy 3 a 10,5 mm. Mają jasną barwę z overtonem blad różowym lub blad złotym. Na początku perły te były hodowane tylko w Japonii, obecnie największym producentem są Chiny.

- **Perły Blister** – ich średnica wynosi od 4 do 10 mm. W biżuterii oprawiane są zazwyczaj wraz z szerokim kołnierzem otaczającym perłę.
- **Perły Mabe** – są to tzw. półperły, a ich średnica sięga od 11 do 17 mm. W przeciwieństwie do pereł Blister, świadomie hodowane są przez człowieka na wewnętrznej stronie muszli mięczaka.
- **Perły Keshi** – perły pozbawione jądra, cechujące się nieregularnym kształtem. Powstają w wyniku odrzucenia przez mięczaka wszczepionego zarodka.

Wśród słodkowodnych pereł hodowanych wyróżnia się:

- – **Perły rzeczne** (kurasu) – swoim wyglądem przypominają ziarenka ryżu. Na ogół mają nierówną, pomarszczoną powierzchnię. Przeważnie są białe z kremowym overtonem.
- **Perły jeziorne** (sankaku, biwa) – charakteryzują się wspaniałym połyskiem i overtonem/orientem oraz doskonałą jakością powierzchni. Mają różnorodną barwę od białej przez kremową, brzoskwiniową, wrzosową do blad różowej oraz od miedzianej do bladoszarej. Przybierają rozmaite formy od sferycznych do barokowych. Hodowane są przede wszystkim w jeziorach południowo-wschodniej Azji.

**Bez względu na pochodzenie
perły, można ją klasyfikować
według następujących
kryteriów:**





ROZMIAR

W początkowych latach hodowli pereł za jednostkę miary pereł zazwyczaj stosowano ich masę wyrażaną w granach, karatach bądź ich objętość. Współcześnie miernikiem wielkości pereł jest średnica podawana w milimetrach, zaś jednostki masy zarezerwowane są raczej dla pereł o asymetrycznym kształcie, wyjątkowej wielkości. Średnica pereł słodkowodnych waha się zazwyczaj w przedziale od 2,0 do 9,5mm, pereł o większych rozmiarach 9,0-14,0mm są typowe dla mórz południowych -rejonów Australii, Polinezji itp.

Barwa

Każdy gatunek małży wytwarza inny kolor, o którym stanowi proporcja argonitu do konchiliny. Przykładowo: *PINCTADA FUCATA* z Japonii produkuje masę perłową barwy białej lub białoróżowej, zaś *PINCTADA MAXIMA* z Australii, Filipin, Indonezji wytwarza perły kremowe, żółte, różowe, białoróżowe oraz białe, z kolei *PINCTADA MARGARITIFERA* z Polinezji tworzy perły szare, stalowe, siemnoszare i czarne z refleksiem niebieskim, zielonym czy oberżynowym. Perłoródka *UNIO* z rzek i jezior produkuje perły białawe bądź białozielonkawe. Wpływ na barwę mają ponadto właściwości jej środowiska wodnego takie jak temperatura wody, pH środowiska wodnego, zawartość planktonu w wodzie, czy też obecność pierwiastków śladowych w środowisku perłopława (azuryt-odpowiada za barwę niebieskawą perły, syderyt-barwa brunatna masy perłowej, smitsonit-odcienie szarości, związki manganu-odpowiedzialne są za fluorescencję pod wpływem działania promieni rentgena oraz mają wpływ na barwę białą) .



- Sporą rolę w kreowaniu barwy pereł odgrywa także głębokość na jakiej żyją małże, i tak np. fakt, iż perłoródka bytuje na głębokości większej niż 10m sprawi, że zmieni się intensywność barwy produkowanej perły- stanie się ona jaśniejsza -czyli zamiast perły czarnej otrzymamy perłę w odcieniu stalowym . Na ogólne wrażenie barwy pereł składa się: barwa podstawowa (barwa masy perłowej) i efekty optyczne wywołane zjawiskami dyfrakcji i interferencji światła (overtone, orient). Za barwy podstawowe uznaje się odcienie barw: różowy, kremowy, srebrny, żółty, czarny, niebieski, zielony i brązowy o różnym stopniu nasilenia i jaskrawości.



Połysk

W zasadzie połysk -to najistotniejsza z cech decydująca o atrakcyjności pereł, a czymże on jest? Otóż połysk to po prostu zdolność do odbijania światła -stanowiąca kombinację błysku powierzchni i blasku głębi. Każda perła, która wydaje się zbyt biała, matowa lub kremowa wskazuje na niską wartość i oznacza słabszą jakość.< Wyróżniamy kilka rodzajów połysku w zależności od jego nasilenia:

- -diamentowy (bardzo dobry)
- -szklisty (dobry)
- -tłusty, woskowy (średni)
- -perłowy lub jedwabisty (słaby)
- -matowy (brak)



Cechy powierzchni

- -spękania,
-rysy,
-naturalne wypukłości,
-zagłębienia i karby,
-niejednorodności i zabarwienia itp.

Ogólnie przyjęte jest, iż posiadanie przez perłę jednego zagłębienia nie obniża oceny stanu powierzchni tejże perły -dlaczego? -otóż, aby "zamontować" perłę w wyrobie i tak potrzebny byłby otwór -wówczas nawiert wykonuje się dokładnie w miejscu występowania takiego defektu.



Klasa pereł


Klasyfikacja pereł według ich jakości:

- A
-pereł o wysokim połysku, bez skaz lub o niewielkiej ich ilości widocznej "gołym okiem" na powierzchni nie większej niż 10%.
- B
-pereł o wysokim bądź średnim połysku, nieliczne skazy na powierzchni 1/3 pereł.
- C
-pereł ze skazami na powierzchni do 1/3 pereł przy relatywnie gorszym jej połysku.
- D
-pereł posiadająca więcej skaz na powierzchni 2/3 pereł.

Pereł dobierane pod względem wielkości, jakości, kształtu, barwy, poblasku -tzw. "parowane" -podwajają swoją właściwą wartość. Odpowiednie skompletowanie pereł jest pracochłonnym zajęciem, a znalezienie pary jednakowych pereł jest bardzo trudne.

Naturalna czy hodowlana?






Wygląd zewnętrzny pereł naturalnych i hodowlanych jest taki sam i tylko wprawne oko może je odróżnić. Nieraz jednak i doświadczony znawca pereł może się pomylić w ocenie. Zasadnicza różnica polega na tym, że w powstawaniu perły hodowlanej człowiek bierze udział przez wprowadzenie do perłopława jądra (ośrodka) perły. Pomimo zewnętrznego podobieństwa perły naturalne i sztuczne nie są jednak identyczne.

Istnieje dużo spodobów rozpoznać perłę naturalną:

1. W perle naturalnej wszystkie warstwy dookoła jądra układają się koncentrycznie (jak okręgi współśrodkowe).
2. Jądro jest ciemniejsze od warstw zewnętrznych – badanie przeprowadza się lupą lub mikroskopem poprzez wgląd do przewierconego w perle kanalika.
3. Powierzchnia perły jest gładka.
4. Gęstość jest niższa niż u hodowlanych.
5. Po przepuszczeniu przez perłę promieni Roentgena z każdej strony (można stosować do pereł całych i przewierconych) - obraz jest sześciobokiem utworzonym z czarnych punktów. Różnica między obrazami powstaje w wyniku różnego rozszczepienia przechodzących promieni (krystaliczna struktura płytek aragonitowych).

6. Badając perłę nowszą metodą rentgenowską (**radiografia**) - przy oświetlaniu naturalnej perły powstaje jasna plama. **Jest to metoda, przy której jakakolwiek pomyłka jest wykluczona; jest niezwykle szybka (badanie trwa około 1 minuty); stosuje się ją do badania sznurów pereł.**
7. **metoda luminescencji (niezbyt pewna)** – perły naturalne wykazują świecenie niebieskie, żółtawe, zielonkawe, i różowawe pod wpływem dalekiego i bliskiego UV. Perły słodkowodne wykazują zawsze barwne świecenie.
8. Perły naturalne **rzucone na szklaną płytę** z wysokości 70 cm odbijają się od niej na wysokość 30 –40 cm.
9. Dzięki pewnej przezroczystości powierzchniowej warstwy perły powstają zjawiska optyczne, które wywołują połysk i grę barw. Najpiękniejszy połysk mają te perły, których warstwa powierzchniowa jest utworzona tylko z masy perłowej. W perłach, w których pod powierzchnią nagromadziła się konchiolina, połysk jest słabszy i bardziej matowy.





**Perły, z powodu swojej magicznej piękności
i stosunkowej miękości, znalazły
zastosowanie tylko w postaci ozdoby.**

Jubilerzy a perły:



srebrna finezja

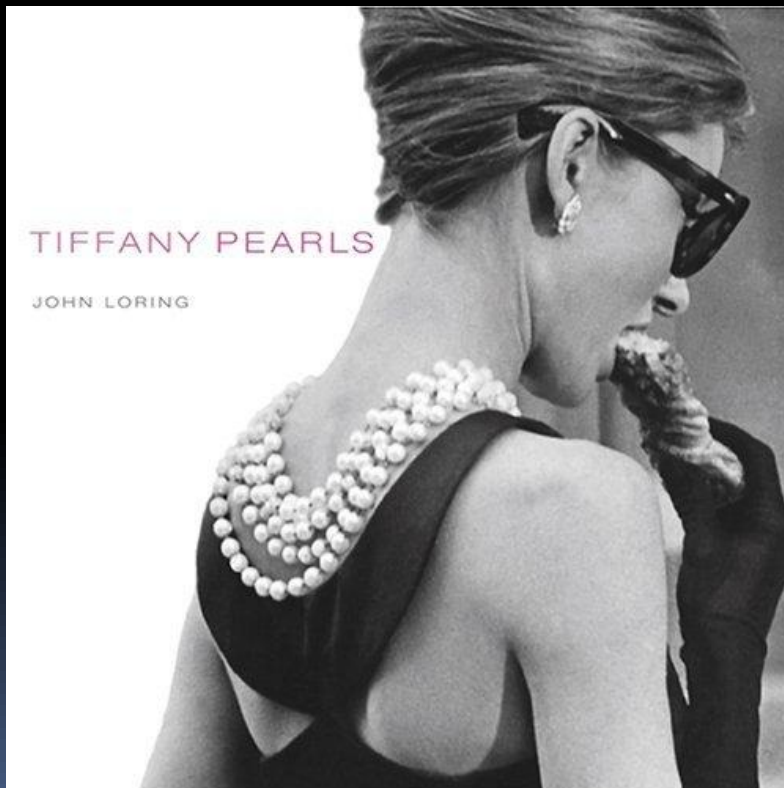
- 
- Perły (sztuczne lub hodowlane) można znaleźć w każdym sklepie jubilerskim. W Polsce to, na przykład, Apart czy Kruk.
 - Ale najśłynniejszym jubilerem, który zrobił furorę w sprzedaży pereł, był francuski jubiler Jacques Cartier.
- 



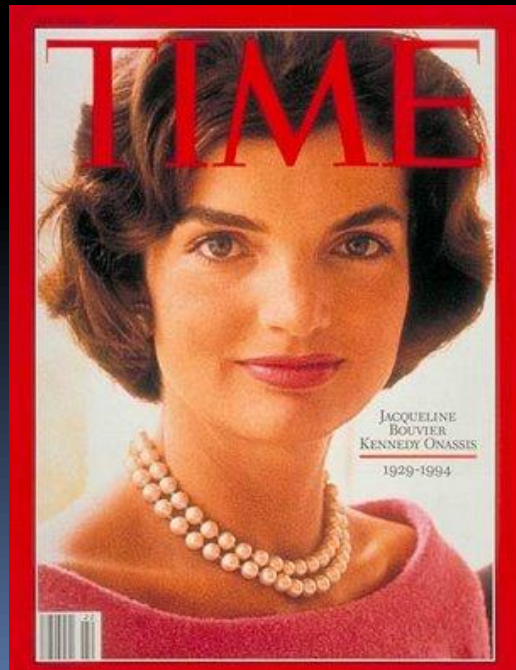
Cartier



Innym bardzo popularnym sklepem jubilerskim jest



Perły a gwiazdy:



Jak dbać o perły?



Perły nie charakteryzują się taką odpornością na upływ czasu jak złoto czy inne metale, które mogą przetrwać wieki. Trzeba o nie odpowiednio dbać, aby można było się nimi cieszyć przez długie lata. Perły hodowlane są dość miękkie w porównaniu do innych kamieni czy metali szlachetnych.

Jeszcze mniejszą gęstość mają perły poławiane z żyjących na wolności małż. Dlatego trzeba obchodzić się z nimi ostrożnie.

Najważniejsza jest ochrona połysku pereł. Zmatowienie kolczyków, bransoletki czy naszyjnika mogą wywołać interakcje pereł z substancjami chemicznymi. Dlatego ważne jest, by przed założeniem biżuterii wykonać całkowity makijaż czy użyć perfum. Najlepiej jest zakładać biżuterię po około 30 minutach od wykonania makijażu.

Na perły wpłynąć mogą nawet kwasy, wydzielane przez naszą skórę wraz z potem. Dlatego po zdjęciu pereł warto wytrzeć je miękką ściereczką. W ten sposób zapobiegniemy niepożądanym reakcjom chemicznym pereł.

- Perły są substancją organiczną, więc nie są „nieśmiertelne”. Łatwo podlegają zmianom i rozkładowi. Pod wpływem wilgoci pęcznieją, podczas większej suszy ulegają wysychaniu, kruszeją i rozpadają się. Perły mają ograniczoną długość życia. Starzenie się pereł można podzielić na następujące etapy:

- stają się matowe,
- ujawniają się spękania,
- zaczynają się łuszczyć,
- rozsypują się.



Na często i długo noszonych perłach mogą powstać deformacje i odchylenia od ich pierwotnej formy. Nawet przy ostrożnym obchodzeniu się z nimi na skutek rozkładu konchioliny tracą blask. Aby uniknąć zarysowań na perłach, należy je trzymać oddzielnie od innej biżuterii. Perły najlepiej przechowywać w miękkich woreczkach lub pudełkach. Nie można precyzyjnie określić długości życia pereł, szacunki podają średnio od 100 do 150 lat. Jednak istnieją kilkusetletnie perły, które prezentują się doskonale. Perły mające wiele lat ciemnieją i przybierają barwę stalowoszarą. Próby przywrócenia barwy za pomocą naświetlania nie dają żadnych rezultatów.



DZIĘKUJĘ